



渤海国际信托有限公司
Bohai International Trust Co.,Ltd.

2012 年度报告摘要

二〇一三年三月

目 录

1、 重要提示.....	1
2、 公司概况.....	1
2.1 公司简介.....	1
2.2 组织结构.....	2
3、 公司治理.....	2
4、 经营管理.....	5
4.1 经营目标、方针、战略规划.....	5
4.2 所经营业务的主要内容.....	5
4.3 市场分析.....	6
4.4 内部控制.....	6
4.5 风险管理.....	7
5、 报告期末及上一年度末的比较式会计报表.....	8
5.1 自营资产.....	8
5.2 信托资产.....	14
6、 会计报表附注.....	15
6.1 会计报表编制基准不符合会计核算基本前提的说明.....	15
6.3 或有事项说明.....	19
6.4 重要资产转让及其出售的说明.....	19
6.5 会计报表中重要项目的明细资料.....	19
6.6 关联方关系及其交易的披露.....	23
6.7 会计制度的披露.....	27
7、 财务情况说明书.....	27
7.1 利润实现和分配情况（母公司口径和并表口径同时披露）.....	27
7.2 主要财务指标（母公司口径和并表口径同时披露）.....	28
7.3 对本公司财务状况、经营成果有重大影响的其他事项.....	28
8、 特别事项简要揭示.....	28
8.1 前五名股东报告期内变动情况及原因.....	28
8.2 董事、监事及高级管理人员变动情况及原因.....	28
8.3 变更注册资本、变更注册地或公司名称、公司分立合并事项.....	28
8.4 公司的重大诉讼事项.....	28
8.5 公司及其董事、监事和高级管理人员受到处罚的情况.....	29
8.6 银监会及其派出机构对公司检查后提出整改意见的，应简单说明整改情况..	29
8.7 本年度重大事项临时报告的简要内容、披露时间、所披露的媒体及其版面..	29
8.8 银监会及其省级派出机构认定的其他有必要让客户及相关利益人了解的重要信息.....	29
9、 公司监事会意见.....	29

渤海国际信托有限公司 2012 年度报告摘要

1、重要提示

1.1 本公司董事会及董事保证本报告所载资料不存在任何虚假记载、误导性陈述或者重大遗漏，并对其内容的真实性、准确性和完整性承担个别及连带责任。本年度报告摘要摘自年度报告全文，客户及相关利益人欲了解详细内容，应阅读年度报告全文。

1.2 本公司独立董事陈日进、杜斌国对本报告内容的真实性、准确性和完整性表示认可。

1.3 中磊会计师事务所有限责任公司为本公司出具了标准无保留意见的审计报告。

1.4 公司董事长金平、总裁郑宏、财务总监郭占刚声明：保证年度报告中财务会计报告的真实、完整。

2、公司概况

2.1 公司简介

渤海国际信托有限公司前身为河北省国际信托投资有限责任公司，成立于 1982 年 10 月，2004 年 1 月获准重新登记，注册资本金 32565 万元（含 1500 万美元），2006 年 12 月完成重组，2007 年 2 月增资扩股后，注册资本金增加到 72565 万元（含 1500 万美元）。2007 年 11 月，中国银监会批准公司名称变更为渤海国际信托有限公司。2009 年 3 月由原股东再次增资 7000 万元，注册资本金增加至 79565 万元（含 1500 万美元）。2011 年 6 月，海航资本控股有限公司增资 120435 万元，注册资本金增加至 200000 万元（含 1500 万美元）。

法定中文名称	渤海国际信托有限公司
法定中文缩写名称	渤海信托
公司法定英文名称	Bohai International Trust Co., Ltd.
法定英文缩写名称	BITC
法定代表人	金平
注册地址	石家庄市新石中路 377 号 B 座 22-23 层
公司网址	www.bohaitrust.com
邮政编码	050011
信息披露事务联系人	刘超，电话：010-57583396；电子信箱：l_chao@hnair.com
选定的信息披露报纸	《证券时报》
信息披露事务负责人	郑宏
公司年报备置地点	石家庄市广安大街 10 号美东国际 12 号楼 A 座第 19 层
聘请的会计师事务所	中磊会计师事务所有限责任公司
聘请的会计师事务所住所	北京丰台区星火路 1 号昌宁大厦 8 层

2.2 组织结构

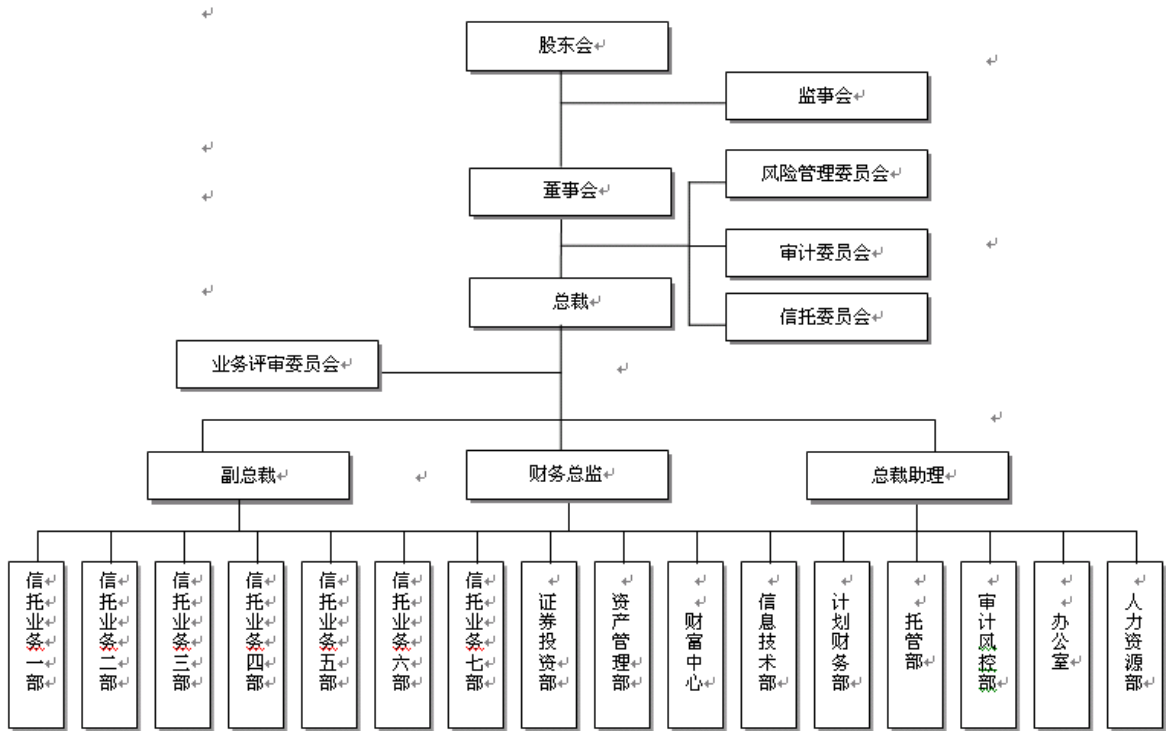


图 2.2

3、 公司治理

3.1 股东

截至 2012 年末， 股东总数 6 家， 持有公司 10%以上股权的股东有 3 家。

表 3.1.1

股东名称	持股比例 (%)	法人代表
海航资本控股有限公司	60.22	刘小勇
海口美兰国际机场有限责任公司	15.51	梁军
海航酒店控股集团有限公司	14.2	董鑫
扬子江地产集团有限公司	7.65	王福林
北京燕京饭店有限责任公司	1.65	宋翔
海南海航航空信息系统有限公司	0.77	张岭

公司前三位股东的主要股东

(1) 海航资本控股有限公司的主要股东

表 3.1.1-1

股东名称	持股比例 (%)	法人代表
------	----------	------

渤海国际信托有限公司 2012 年度报告摘要

海航集团有限公司	74.37	陈峰
北方国际信托股份有限公司	25.63	刘惠文

(2) 海口美兰国际机场有限责任公司的主要股东

表 3.1.1-2

股东名称	持股比例 (%)	法人代表
海南省发展控股有限公司	25.49	刘明贵
甘肃省公路航空旅游投资集团有限公司	24.3	杨咏中
海航机场集团有限公司	22.7	董桂国

(3) 海航酒店控股集团有限公司的主要股东

表 3.1.1-3

股东名称	持股比例 (%)	法人代表
海航置业控股集团有限公司	47.77	董鑫
海航集团有限公司	21.32	陈峰

3.2 董事

表 3.2-1 (董事长、董事)

姓名	职务	性别	年龄	选任日期	所推举股东名称	该股东持股比例 (%)	简要履历
金平	董事长	男	58	2009.12	海航资本控股有限公司	60.22	曾任国家计委发展战略处处长、神华集团研究室主任、神华集团企业策划部总经理
郑宏	董事	男	46	2012.6	海口美兰国际机场有限责任公司	15.51	曾任海南航空股份有限公司总经理、财务总监，海航集团有限公司财务总监、海航机场集团有限公司首席运营官兼财务总监、副董事长，海航集团华东总部有限公司财务总监

表 3.2-2 (独立董事)

姓名	职务	性别	年龄	选任日期	所推举股东名称	该股东持股比例 (%)	简要履历
陈日进	独立董事	男	66	2011.6	—	—	曾任海南省财政厅厅长
杜斌国	独立董事	男	67	2011.6	—	—	曾任海南省政法委副书记

3.3 监事

表 3.3 (监事会成员)

姓名	职务	性别	年龄	选任日期	所推举股东名称	该股东持股比例 (%)	简要履历
郎国章	监事会主席	男	57	2012.6	—	—	曾任河北省发改委投资处处长、河北省国际信托投资有限责任公司总经理

渤海国际信托有限公司 2012 年度报告摘要

彭铭巧	监事	女	41	2009.11	—	—	曾任海航集团有限公司证券业务部研究发展室经理、海航集团财务有限公司投资银行部主管
唐晓蕾	职工监事	女	39	2009.11	—	—	曾任河北省国际信托投资有限责任公司法律事务主管

3.4 公司高级管理人员

表 3.4

姓名	职务	性别	年龄	任职日期	金融从业年限	学历	专业	简要履历
郑宏	总裁	男	46	2012.6	22	本科	财务会计	曾任海南航空股份有限公司总经理、财务总监，海航集团有限公司财务总监、海航机场集团有限公司首席运营官兼财务总监、副董事长，海航集团华东总部有限公司财务总监
陶钧	副总裁	男	43	2010.9	19	硕士	EMBA	曾任中信锦绣资本管理有限公司投资总监
王学江	副总裁	男	49	2012.5	20	硕士	英美语言文学	曾任河北省国际信托投资有限责任公司信托业务部总经理
郭占刚	财务总监	男	45	2012.5	15	本科	工业会计	曾任河北省国际信托投资有限责任公司托管部副总经理、渤海信托审计风控部总经理、计划财务部总经理
师增轩	总裁助理	男	56	2010.7	23	本科	现代经济管理	曾任河北省国际信托投资有限责任公司办公室主任
马建军	总裁助理	男	41	2012.5	15	硕士	金融学	曾任渤海信托信托业务部副总经理、信托业务二部总经理

3.5 公司员工

表 3.5

项目	报告期年度		上年度		
	人数	比例	人数	比例	
年龄分布	20 以下	—	—	1	1.1%
	20-29	45	46.39%	40	44.45%
	30-39	23	23.71%	21	23.34%
	40 以上	29	29.9%	28	31.11%
学历分布	博士	—	—	—	—
	硕士	44	45.36%	43	47.77%
	本科	46	47.42%	39	43.33%
	专科	5	5.16%	6	6.67%
	其他	2	2.06%	2	2.23%
岗位分布	董事、监事及高管人员	8	8.25%	7	7.78%

	自营业务人员	10	10.31%	10	11.1%
	信托业务人员	36	37.11%	39	43.34%
	其他人员	43	44.33%	34	37.78%

4、经营管理

4.1 经营目标、方针、战略规划

4.1.1 经营目标

围绕“受人之托，代人理财”的服务宗旨，认真贯彻落实国家宏观经济政策和金融监管要求，通过培育核心产品，拓展创新型业务，优化区域布局，开拓营销渠道，增强资产管理能力，加速品牌建设，致力于成为核心竞争优势明显、可持续发展能力强的信托机构。

4.1.2 经营方针

坚持“诚信、业绩、创新”的企业理念，以诚信树品牌，以创新促发展，以客户为中心，以市场为导向，规范经营，严控风险，通过优异的经营业绩，实现客户、股东、员工和社会价值的共同增长。

4.1.3 战略规划

以优秀的团队、优质的服务、优良的产品，实现社会财富最大化。加快业务区域布局，推行高度市场化运营模式，不断拓展业务领域，优化资金的运用和管理，继续提高投资能力和盈利水平。

通过增资扩股，引进战略投资者，改善股权结构，增强资本实力和风险防御能力，优化公司法人治理。

完善市场化的激励机制，引进成熟业务团队，开拓自有客户资源，提高自主营销能力；加强信息化建设，建立“一个中心、三大平台”体系。

提高风险管理水平，提升市场影响力、产品竞争性和社会责任感，努力为广大投资者提供可信赖、专业化的信托理财服务。

4.2 所经营业务的主要内容

自营资产运用与分布表

单位：人民币万元

资产运用	金额	占比(%)	资产分布	金额	占比(%)
货币资产	130,467.83	46.05	基础产业	-	-
贷款及应收款	10,521.64	3.71	房地产业	-	-
交易性金融资产	3,623.63	1.28	证券市场	98,323.42	34.71
可供出售金融资产	94,099.79	33.21	实业	9,500.00	3.35
持有至到期投资	-	-	金融机构	170,372.83	60.14
长期股权投资	39,905.00	14.09	其他	5,114.72	1.80
其他	4,693.08	1.66	-	-	-
资产总计	283,310.97	100.00	资产总计	283,310.97	100.00

信托资产运用与分布表

单位：人民币万元

资产运用	金额	占比(%)	资产分布	金额	占比(%)
货币资产	87,869.08	0.87	基础产业	2,027,328.40	20.20
贷款	5,899,862.46	58.79	房地产	974,468.00	9.71

交易性金融资产	-	-	证券市场	20,000.00	0.20
可供出售金融资产	70,000.00	0.70	实业	6,500,517.00	64.77
持有至到期投资	2,603,928.52	25.95	金融机构	319,939.70	3.19
长期股权投资	1,373,954.00	13.69	其他	193,360.96	1.93
其他	-	-	-	-	-
信托资产总计	10,035,614.06	100.00	信托资产总计	10,035,614.06	100.00

4.3 市场分析

4.3.1 有利因素

(1) 2012 年，国家继续实行稳健的货币政策，银行信贷额度偏紧，不同产业对信托投融资的需求比较旺盛，为信托公司的业务增长带来机遇。

(2) 随着居民财富的不断积累，催生了巨大的资产管理需求，客观上形成了信托业快速发展的市场基础。

(3) 2012 年，信托公司的行业地位明显提高，全行业管理的信托资产规模达 7.47 万亿元，超过保险业的规模，成为国内第二大金融部门。同时，信托业制度安排的优越性日益显现，进一步提高了市场对信托公司的认知度，信托产品对高端机构大客户、中端个人合格投资者、低端银行理财客户的吸引力大幅增强，投资者越来越倾向于选择通过信托理财实现财富增长。

4.3.2 不利因素

(1) 2012 年，全球经济增速明显减慢，市场信心不足，我国 GDP 增速下降到 7.8%，经济下行压力加大。

(2) 2012 年下半年，金融监管机构放开了资产管理市场，允许证券公司、基金管理公司、保险公司等机构开展与信托公司同质化的资产管理业务，分流了信托公司的部分客户，而不同类型机构所依据的监管标准不尽相同，一定程度上削弱了信托公司传统业务的制度优势，信托公司面临的竞争压力日渐加大。

(3) 信托公司经营热点受宏观经济影响较大，信托业务热点轮动，既说明国家宏观调控政策比较频繁，也说明信托行业核心竞争优势和独有业务模式尚不明显，自主资产管理能力亟待提高，差异化的投资管理能力需要增强。

4.4 内部控制

4.4.1 内部控制环境和内部控制文化

公司高度重视内部控制管理体系的建设和完善。公司逐步建立了覆盖全面、针对性强、执行到位、监督有力的法人治理和内部控制体系，公司内部组织架构分工明确、相互制衡、报告关系清晰。公司股东会、监事会、董事会及其下设的风险管理委员会、审计委员会和信托委员会以及经营管理层的议事规则及决策程序不断健全完善，为公司内部控制的运作提供了良好的基础和环境。

公司重视培育优秀的企业精神和内部控制文化，强化风险管理、内部控制和合规意识，持续推进内部控制体系的优化和升级，公司员工了解相关法律法规和监管政策，熟悉公司制度，依法合规经营意识较强。

4.4.2 内部控制措施

公司内部根据监管政策变化和业务发展状况不断总结经验，调整内部控制措施，修订或制订业务管理制度，以增强其科学性、规范性、适用性和可操作性。公司充分发挥董事会下设各委员会的控制和监督作用，建立了有效的激励约束机制，逐步形成规章健全、程序严密、运作高效的内部控制机制；报告期内引进专业审计人员，充实审计岗位，加强对各个部门、岗位和各项业务及内部控制实施全面的监督和评价，有效发挥了审计监督职能，并通过有效的报告和纠正机制，对内部控制存在的不足进行弥补和完善。

4.4.3 信息交流与反馈

公司信息反馈机制完善，内部报告路径明确完整，交流渠道通畅，不断加强信息系统建设，逐步实现信息的共享，确保公司董事会和高管层能够及时全面了解公司的经营和内控情况；公司通过监管报表、专项报告、

事前报告和重大事项报告等形式向监管部门及时报送各种数据信息和资料；公司严格执行信息披露的监管要求，根据信托文件约定通过公司网站和书面通知的形式，向当事人全面披露信托财产管理运用的相关信息，按时披露公司年报和经营信息等重大事项。

4.4.4 监督评价与纠正

公司通过不断完善内控机制，已形成了以合规审核、风险管理和内部审计为主，业务授权控制、会计控制以及业务流程环节控制等方面共同作用的内部监督评价与纠正机制，实现了内控缺陷的及时发现和自主纠正。监督评价机制的有效运作，一方面促进了业务操作流程的不断优化和完善，另一方面增强了对操作风险的实时掌控，使内部监督制约机制更加健全有效。同时，公司按照监管要求和公司制度对内部控制机制和业务运作进行监督、检查与跟踪评价，发现问题迅速纠正。公司高级管理层高度重视监管意见和专业机构的审计结果，根据监管政策和业务发展现状，及时梳理公司规章制度和业务审批流程，不断修订完善，确保内部控制体系的科学有效运行。

4.5 风险管理

4.5.1 风险管理概况

公司高度重视风险管理，认为风险管理能力是公司核心竞争力的重要构成，是公司可持续稳健发展的基本保障，持续关注业务经营所面临的信用风险、市场风险、操作风险和声誉风险等各类风险。

公司风险管理委员会充分发挥作用，明确公司风险管理的理念、原则以及风险管理政策、程序，确定风险控制标准，部署风险管理的重点工作。业务评审委员会则通过项目评审，严格审核和评估集合信托项目和固有业务风险。审计风控部负责起草各种风险管理政策，拟定各类风险管理制度；按照业务的风险状况进行业务分类，设置不同的管理标准和风控要求；参与公司各类业务项目的事前风险评估，发表独立的审核意见；在项目管理过程中，审查督促各业务部门落实各项风控措施，协助进行风险排查，制定风险应急预案。

4.5.2 风险状况

4.5.2.1 信用风险状况

信用风险主要指因交易对手违约造成损失的风险。报告期末公司自营业务信用风险资产按资产质量进行五级分类并按规定标准足额提取呆帐准备金，公司按规定提取信托赔偿准备金。信托业务信用风险资产按照资产五级分类标准均为“正常”，报告期内，信托业务均按期清算，无违约和逾期现象出现。

4.5.2.2 市场风险状况

市场风险是指因股价、利率、汇率和商品价格等因素的变动对公司盈利能力、财务状况造成不利影响的可能性。公司开展的证券投资业务和证券质押业务比重较小，固有业务和信托业务整体受股价波动的影响较轻；公司融资类业务存在利率风险，面临由于利率水平不利变动产生的收益相对减少的利率风险；商品价格的不利变动可能给交易对手带来销售下降或成本上升收益减少，进而给公司财产或者信托财产带来市场风险；报告期内公司未开展外币业务，汇率变动不会对公司的盈利能力和财务状况产生直接影响。

4.5.2.3 操作风险状况

操作风险是因内部程序、人员和业务系统的不完善或者工作失误给公司造成损失的风险。报告期内，公司业务运行正常，未发生操作风险事件。

4.5.2.4 其他风险状况

公司面临的其他风险主要是指合规风险和声誉风险等。报告期内，公司未发生合规风险和声誉风险事件。

4.5.3 风险管理

4.5.3.1 信用风险管理

公司通过不断规范尽调程序和尽调报告内容，对业务人员进行专项培训，不断加强尽职调查工作，审慎选择交易对手，严格控制项目信用风险。公司融资类信托业务普遍采取实物抵押、权利质押、企业保证等风险控制措施。报告期内，公司交易对手均具有良好信用记录，没有违约事件发生。在项目前期尽调阶段，业务部门切实履行受托责任，确保收集的信息完整真实；在立项审批阶段，业务评审委员会和审计风控部独立评估项目风险及风控措施的充足性有效性，审核合同资料；在项目操作阶段，业务部门严格落实项目风控方案；在项目

执行过程管理中，项目经理实时跟踪评价交易对手的风险状况。审计风控部建立风险管理台账，加强对公司整体信用风险的动态管理，定期向业务部门收集项目履约情况、风险措施落实情况和还款来源落实情况，进行风险监测，并撰写风险管理分析报告提交公司领导。

4.5.3.2 市场风险管理

公司加强对证券交易人员的专业培训，利用外部专业研究机构提供的信息和数据，加强对经济形势、金融市场行情、重点行业状况和行业周期的研究，确定投资范围、设计预警线和止损限额；增设专门实时监控岗位、降低股票质押率和增强信息披露等方式，有效防范股价波动风险；对部分业务通过合同约定实行浮动利率，有效规避利率风险；对于受商品价格影响较大的交易对手，加强对其所处行业的跟踪研究，动态关注其产销情况和盈利能力的变动状况，有效防范商品价格波动带来的风险。报告期内，公司未发生因市场风险造成的损失。

4.5.3.3 操作风险管理

公司高度重视内部控制制度建设，根据监管政策和业务发展需要，不断修订和完善各项业务流程，调整授权体系，形成不同部门和不同岗位之间的既协作配合又监督制衡的关系，并不断完善对过失、越权或违规操作人员问责的相关制度，强化执行效力。加强员工业务技能和企业文化培训，提高员工的业务素质、工作品质和职业道德水平；制定完善各类合同文本模板，提升业务规范化程度和操作效率，消除操作风险隐患。

4.5.3.4 其他风险管理

公司组织员工认真学习金融监管政策，深入研究相关法律法规和政策，开展合规培训，加强合规文化建设，增强员工合规理念；强化全面风险管理，在合规经营和稳健发展的基础上，着力提升公司的品牌价值和品牌形象。

5、 报告期末及上一年度末的比较式会计报表

5.1 自营资产

5.1.1 会计师事务所审计意见全文

审 计 报 告

(2013)中磊(审B)字第0032号

渤海国际信托有限公司全体股东：

我们审计了后附的渤海国际信托有限公司（以下简称“贵公司”）财务报表，包括2012年12月31日的资产负债表，2012年度的利润表、股东权益变动表和现金流量表以及财务报表附注。

一、管理层对财务报表的责任

编制和公允列报财务报表是渤海国际信托管理层的责任。这种责任包括：（1）按照企业会计准则的规定编制财务报表，并使其实现公允反映；（2）设计、执行和维护必要的内部控制，以使财务报表不存在由于舞弊或错误而导致的重大错报。

二、注册会计师的责任

我们的责任是在执行审计工作的基础上对财务报表发表审计意见。我们按照中国注册会计师审计准则的规定执行了审计工作。中国注册会计师审计准则要求我们遵守中国注册会计师职业道德守则，计划和执行审计工作以对财务报表是否不存在重大错报获取合理保证。

审计工作涉及实施审计程序，以获取有关财务报表金额和披露的审计证据。选择的审计程序取决于注册会计师的判断，包括对由于舞弊或错误导致的财务报表重大错报风险的评估。在进行风险评估时，注册会计师考虑与财务报表编制和公允列报相关的内部控制，以设计恰当的审计程序，但目的并非对内部控制的有效性发表意见。审计工作还包括评价管理层选用会计政策的恰当性和做出会计估计的合理性，以及评价财务报表的总体列报。

我们相信，我们获取的审计证据是充分、适当的，为发表审计意见提供了基础。

渤海国际信托有限公司 2012 年度报告摘要

三、 审计意见

我们认为，贵公司财务报表在所有重大方面按照企业会计准则的规定编制，公允反映了贵公司 2012 年 12 月 31 日的财务状况以及 2012 年度的经营成果和现金流量。

中磊会计师事务所有限责任公司
中国·北京

中国注册会计师：李晖
中国注册会计师：李鹏翔

2013 年 2 月 16 日

5.1.2 资产负债表

资产负债表

单位：人民币元

项目	2012 年 12 月 31 日	2011 年 12 月 31 日
资产：	-	-
现金及存放中央银行款项	28,385.52	14,163.95
存放同业款项	1,304,649,879.47	776,161,497.64
贵金属	-	-
拆出资金	-	-
交易性金融资产	36,236,262.41	9,701,904.50
衍生金融资产	-	-
买入返售金融资产	6,000,060.00	175,108,535.00
应收利息	-	31,011,888.89
其他应收款	10,216,387.48	2,510,813.36
发放贷款和垫款	95,000,000.00	800,000,000.00
可供出售金融资产	940,997,925.15	211,298,285.40
持有至到期投资	-	-
长期股权投资	399,050,000.00	399,050,000.00
投资性房地产	25,203,207.92	25,880,511.20
固定资产	2,907,014.14	4,252,876.93
无形资产	700,822.23	7,354,403.07
递延所得税资产	7,734,312.50	9,835,073.56
其他资产	4,385,461.05	10,999,556.85
资产合计	2,833,109,717.87	2,463,179,510.35

资产负债表(续表)

单位：人民币元

项目	2012 年 12 月 31 日	2011 年 12 月 31 日
负债：	-	-
向中央银行借款	-	-
同业及其他金融机构存放款项	-	-

渤海国际信托有限公司 2012 年度报告摘要

拆入资金	-	-
交易性金融负债	-	-
衍生金融负债	-	-
卖出回购金融资产款	-	-
吸收存款	-	-
应付职工薪酬	18,789,045.36	41,498,138.03
应交税费	62,840,558.96	78,143,022.95
应付利息	-	-
其他应付款	9,669,473.05	18,651,287.71
预计负债	-	-
长期借款	-	-
应付债券	-	-
递延所得税负债	10,305.61	55,173.80
其他负债	247,604.74	247,604.74
负债合计	91,556,987.72	138,595,227.23
所有者权益	-	-
实收资本	2,000,000,000.00	2,000,000,000.00
资本公积	168,873,839.08	168,873,839.08
减：库存股	-	-
盈余公积	56,206,751.30	27,264,253.89
一般风险准备	47,104,097.73	-
信托赔偿准备金	45,091,927.36	24,243,505.00
未分配利润	424,276,114.68	104,202,685.15
所有者权益合计	2,741,552,730.15	2,324,584,283.12
负债和所有者权益总计	2,833,109,717.87	2,463,179,510.35

5.1.3 利润表

利润表

单位：人民币元

项目	2012年度	2011年度
一、营业收入	702,653,396.16	525,672,838.12
利息净收入	67,119,338.19	38,154,979.17
利息收入	67,192,729.30	38,168,312.50
利息支出	73,391.11	13,333.33
手续费及佣金净收入	593,954,545.08	452,068,269.20
手续费及佣金收入	642,109,647.57	510,636,340.71
手续费及佣金支出	48,155,102.49	58,568,071.51
投资收益(损失以“-”号填列)	35,598,233.82	36,068,477.80

渤海国际信托有限公司 2012 年度报告摘要

其中:对联营企业的投资收益	-	-
公允价值变动收益(损失以“-”号填列)	2,975,971.71	-1,910,670.58
汇兑收益(损失以“-”号填列)	-119.64	-2,490.47
其他业务收入	3,005,427.00	1,294,273.00
二、营业支出	187,017,817.14	160,671,995.74
营业税金及附加	39,973,844.18	32,585,115.24
业务及管理费	147,187,953.13	101,236,714.32
资产减值损失	-821,283.45	25,491,796.78
其他业务成本	677,303.28	1,358,369.40
三、营业利润	515,635,579.02	365,000,842.38
加:营业外收入	34,237,169.18	13,718.55
减:营业外支出	-	1,460,000.00
四、利润总额	549,872,748.20	363,554,560.93
减:所得税费用	134,468,377.60	90,912,022.00
五、净利润(净亏损以“-”号填列)	415,404,370.60	272,642,538.93
六、每股收益:	-	-
基本每股收益	-	-
稀释每股收益	-	-
七、其他综合收益	-	-24,342,306.66
八、综合收益总额	415,404,370.60	248,300,232.27

5.1.4 所有者权益变动表

所有者权益（股东权益）变动表

单位：人民币元

项目	本金额							
	实收资本(股本)	资本公积	库存股	盈余公积	一般风险准备	信托赔偿准备金	未分配利润	所有者权益合计
一、上年年末余额	2,000,000,000.00	168,873,839.08	-	27,264,253.89	-	24,243,505.00	104,202,685.15	2,324,584,283.12
加： 1. 会计政策变更	-	-	-	-	-	-	-	-
2. 前期差错更正	-	-	-	-12,597,939.65	-	78,203.82	14,083,812.26	1,564,076.43
二、本年初余额	2,000,000,000.00	168,873,839.08	-	14,666,314.24	-	24,321,708.82	118,286,497.41	2,326,148,359.55
三、本年增减变动金额(减少以“-”号填列)	-	-	-	41,540,437.06	47,104,097.73	20,770,218.54	305,989,617.27	415,404,370.60
(一) 本年净利润	-	-	-	-	-	-	415,404,370.60	415,404,370.60
(二) 其他综合收益	-	-	-	-	-	-	-	-
上述(一)和(二)小计	-	-	-	-	-	-	415,404,370.60	415,404,370.60
(三) 所有者投入资本	-	-	-	-	-	-	-	-
1. 所有者本期投入资本	-	-	-	-	-	-	-	-
2. 股份支付计入所有者权益的金额	-	-	-	-	-	-	-	-
3. 其他	-	-	-	-	-	-	-	-
(四) 本年利润分配	-	-	-	41,540,437.06	47,104,097.73	20,770,218.54	-109,414,753.33	-
1. 提取盈余公积	-	-	-	41,540,437.06	-	-	-41,540,437.06	-
2. 对所有者(或股东)的分配	-	-	-	-	-	-	-	-
3. 提取信托赔偿金	-	-	-	-	-	20,770,218.54	-20,770,218.54	-
4. 提取一般风险准备	-	-	-	-	47,104,097.73	-	-47,104,097.73	-
(五) 所有者权益内部结转	-	-	-	-	-	-	-	-
1. 资本公积转增资本(或股本)	-	-	-	-	-	-	-	-
2. 盈余公积转增资本(或股本)	-	-	-	-	-	-	-	-
3. 盈余公积弥补亏损	-	-	-	-	-	-	-	-

渤海国际信托有限公司 2012 年度报告摘要

4. 其他	-	-	-	-	-	-	-	-
四、本年年末余额	2,000,000,000.00	168,873,839.08	-	56,206,751.30	47,104,097.73	45,091,927.36	424,276,114.68	2,741,552,730.15

渤海国际信托有限公司 2012 年度报告摘要

5.2 信托资产

5.2.1 信托项目资产负债汇总表

信托项目资产负债汇总表

单位：人民币万元

信托资产	2012 年 12 月 31 日	2011 年 12 月 31 日	信托负债和信托权益	2012 年 12 月 31 日	2011 年 12 月 31 日
信托资产：			信托负债：		
货币资金	87,869.08	79,460.49	交易性金融负债	-	-
拆出资金	-	-	衍生金融负债	-	-
存出保证金	-	-	应付账款	-	-
买入返售金融资产	-	-	应付受托人报酬	0.02	0.06
交易性金融资产	-	-	应付托管费	-	-
衍生金融资产	-	-	应付受益人收益	0.20	12.53
持有至到期投资	2,603,928.52	2,400,087.25	其他应付款项	2,460.87	3,537.33
应收账款	-	-	应交税金	-	-
应收利息	-	-	卖出回购金融资产款	-	-
应收股利	-	-	其他负债	-	-
应收票据	-	-	信托负债合计	2,461.09	3,549.92
其他应收款	-	13.67			
长期应收款	-	-			
长期股权投资	1,373,954.00	1,483,345.00			
发放贷款	5,899,862.46	6,029,035.92			
可供出售金融资产	70,000.00	703,992.95	信托权益：		
投资性房地产	-	-	实收信托	10,004,795.70	10,663,522.54
融资租赁资产	-	-	资本公积	-	-
固定资产	-	-	损益平准金	-	-
固定资产清理	-	-	未分配利润	28,357.27	28,862.82
无形资产	-	-	信托权益合计	10,033,152.97	10,692,385.36
长期待摊费用	-	-			
其他资产	-	-			
信托资产总计	10,035,614.06	10,695,935.28	信托负债和信托权益总计	10,035,614.06	10,695,935.28

5.2.2 信托项目利润及利润分配汇总表

信托项目利润及利润分配汇总表

单位：人民币万元

项目	2012 年度	2011 年度
一、营业收入	927,630.43	776,767.88
利息收入	612,697.46	555,055.17
投资收入	305,568.99	216,080.69

租赁收入	-	-
其他收入	9,363.98	5,632.02
二、营业费用	120,280.82	94,991.30
三、营业税金及附加	-	-
四、扣除资产损失前的信托利润	807,349.61	681,776.58
减：资产减值损失	-	-
五、扣除资产损失后的信托利润	807,349.61	681,776.58
加：期初未分配信托利润	28,862.82	7,407.50
六、可供分配的信托利润	836,212.43	689,184.08
减：本期已分配信托利润	807,855.16	660,321.26
七、期末未分配信托利润	28,357.27	28,862.82

6、会计报表附注

6.1 会计报表编制基准不符合会计核算基本前提的说明

6.1.1 会计报表不符合会计核算基本前提的事项

会计报表无不符合会计核算基本前提的事项。

6.2 重要会计政策和会计估计说明

6.2.1 计提资产减值准备的范围和方法

根据银监发[2004]4号《中国银行业监督管理委员会关于非银行金融机构全面推行资产质量五级分类管理的通知》及财政部财金[2005]49号《金融企业呆账准备提取管理办法》等相关规定要求，计提相应的资产减值准备。

6.2.2 金融资产四分类的范围和标准

按投资目的和经济实质对金融资产分成以下四类：以公允价值计量且其变动计入当期损益的金融资产，包括交易性金融资产、指定为以公允价值计量且其变动计入当期损益的金融资产；持有至到期投资；贷款和应收款项；可供出售金融资产。

6.2.3 交易性金融资产核算方法

以公允价值计量且其变动计入当期损益的金融资产：按照取得时的公允价值作为初始确认金额，相关的交易费用在发生时计入当期损益。支付的价款中包含已宣告发放的现金股利或债券利息，单独确认为应收项目。持有期间取得的利息或现金股利，确认为投资收益。资产负债表日，将其公允价值变动计入当期损益。

6.2.4 可供出售金融资产核算方法

可供出售金融资产指那些被指定为可供出售的非衍生金融资产，或未划分为贷款和应收款项类投资、持有至到期投资或以公允价值计量且其变动计入当期损益的金融资产这三类的其他金融资产。在后续计量期间，该类金融资产以公允价值计量。可供出售类金融资产的公允价值变动所带来的未实现收益，在该金融资产被终止确认或发生减值之前，列入资本公积（其他资本公积）。在该金融资产被终止确认或发生减值时，以前计入在资本公积中的累计公允价值变动应转入当期损益。

6.2.5 持有至到期投资核算方法

持有至到期投资是指到期日固定、回收金额固定或可确定，且企业有明确意图和能力持有至到期的非衍生金融资产。持有至到期投资在持有期间应当按照摊余成本和实际利率计算确认利息收入，计入投资收益。实际

利率应当在取得持有至到期投资时确定，在该持有至到期投资预期存续期间或适用的更短期间内保持不变。实际利率与票面利率差别较小的，也可按票面利率计算利息收入，计入投资收益。

6.2.6 长期股权投资核算方法

6.2.6.1 长期股权投资的初始计量

(1) 企业合并形成的长期股权投资，按照下列规定确定其初始投资成本：

① 同一控制下的企业合并，合并方以支付现金、转让非现金资产或承担债务方式作为合并对价的，在合并日按照取得被合并方所有者权益账面价值的份额作为长期股权投资的初始投资成本。

合并方以发行权益性证券作为合并对价的，在合并日按照取得被合并方所有者权益账面价值的份额作为长期股权投资的初始投资成本。

② 非同一控制下的企业合并，购买方在购买日按照《企业会计准则第 20 号—企业合并》确定的合并成本作为长期股权投资的初始投资成本。

(2) 除企业合并形成的长期股权投资以外，其他方式取得的长期股权投资，按照下列规定确定其初始投资成本：

① 以支付现金取得的长期股权投资，按照实际支付的购买价款作为初始投资成本。初始投资成本包括与取得长期股权投资直接相关的费用、税金及其他必要支出。

② 以发行权益性证券取得长期股权投资，按照发行权益性证券的公允价值作为初始投资成本。

③ 投资者投入的长期股权投资，按照投资合同或协议约定的价值作为初始投资成本。

④ 通过非货币性资产交换取得的长期股权投资，其初始投资成本按照《企业会计准则第 7 号—非货币性资产交换》确定。

⑤ 通过债务重组取得的长期股权投资，其初始投资成本按照《企业会计准则第 12 号—债务重组》确定。

6.2.6.2 长期股权投资的核算

对被投资单位具有共同控制或重大影响的长期股权投资，采用权益法核算；能够对被投资单位实施控制的长期股权投资以及对被投资单位不具有共同控制或重大影响，并且在活跃市场中没有报价、公允价值不能可靠计量的长期股权投资采用成本法核算。

6.2.7 投资性房地产核算方法

6.2.7.1 初始计量

投资性房地产按照成本进行初始计量。

(1) 外购投资性房地产的成本，包括购买价款、相关税费和可直接归属于该资产的其他支出。

(2) 自行建造投资性房地产的成本，由建造该项资产达到预定可使用状态前所发生的必要支出构成。

(3) 以其他方式取得的投资性房地产的成本，按照相关会计准则的规定确定。

6.2.7.2 后续计量

公司期末采用成本模式对投资性房地产进行后续计量。

6.2.7.3 折旧或摊销

采用成本模式计量投资性房地产，采用与固定资产和无形资产相同方法计提折旧或进行摊销。

6.2.7.4 减值的处理

公司期末对采用成本模式计量的投资性房地产逐项进行检查，如果其可收回金额低于账面价值，则按单项投资性房地产可收回金额低于其账面价值的差额，计提减值准备。减值准备一经计提，不予转回。

6.2.8 固定资产计价和折旧方法

6.2.8.1 固定资产的确认标准：固定资产是指同时具有下列特征的有形资产：

(1) 为生产商品、提供劳务、出租或经营管理而持有的。

(2) 使用寿命超过一个会计年度。

6.2.8.2 固定资产按实际成本进行初始计量。

(1) 投资者投入固定资产的成本，按照投资合同或协议约定的价值确定。

(2) 非货币性资产交换、债务重组、企业合并和融资租赁取得的固定资产的成本，分别按照《企业会计准

则第 7 号—非货币性资产交换》、《企业会计准则第 12 号—债务重组》、《企业会计准则第 20 号—企业合并》和《企业会计准则第 21 号—租赁》确定。

6.2.8.3 固定资产的折旧方法

公司固定资产折旧采用平均年限法，并按固定资产原价，估计经济使用年限和估计残值率，分类别确定折旧。

表 6.2.8.3

固定资产类别	估计经济折旧年限	预计残值率(%)	年折旧率(%)
房屋及建筑物	20—40 年	5.00	2.38—4.75
运输设备	5 年	5.00	19.00
电子设备	5 年	5.00	19.00
机器设备	5 年	5.00	19.00
办公家具	5 年	5.00	19.00

对已计提减值准备的固定资产在计提折旧时，按该项固定资产的账面价值，即固定资产原值减去累计折旧和已计提的减值准备以及尚可使用年限重新计算确定折旧率和折旧额。

6.2.8.4 固定资产减值准备的确认标准和计提方法

年末公司对由于市价持续下跌、技术陈旧、损坏、长期闲置等原因导致固定资产可收回金额低于其账面价值，按单项固定资产可收回金额低于其账面价值的差额，计提固定资产减值准备。

对长期闲置不用，在可预见的未来不会再使用，且已无转让价值的；或由于技术进步原因，已不可使用的固定资产；或虽可使用，但使用后产生大量不合格品的；或已遭毁损，不再具有使用价值和转让价值及其它实质上不能再给企业带来经济利益的固定资产，全额计提减值准备。固定资产减值准备一经计提，不予转回。

6.2.9 无形资产计价及摊销政策

6.2.9.1 无形资产的计价

无形资产按其成本作为入账价值。内部研究开发项目研究阶段支出，于发生时计入当期损益。内部研究开发项目开发阶段的支出，同时满足下列条件的，确认为无形资产：

- (1) 完成该无形资产以使其能够使用或出售在技术上具有可行性。
- (2) 具有完成该无形资产并使用或出售的意图。
- (3) 无形资产产生经济利益的方式，包括能够证明运用该无形资产生产的产品存在市场或无形资产自身存在市场，无形资产将在内部使用的，可证明其有用性。
- (4) 有足够的技术、财务资源和其他资源支持，以完成该无形资产的开发并有能力使用或出售该无形资产。
- (5) 归属于该无形资产开发阶段的支出能够可靠地计量。

6.2.9.2 无形资产的摊销

使用寿命有限的无形资产采用直线法按预计使用年限、合同规定的受益年限和法律规定的有效年限三者中最短者分期摊销，按其受益对象分别计入相关资产成本和当期损益。使用寿命不确定的无形资产不予摊销，但在每个会计期末进行减值测试。

6.2.9.3 无形资产减值准备的确认标准和计提方法

期末对无形资产逐项进行检查，当存在以下减值迹象时估计其可收回金额，按可收回金额低于账面价值的差额计提无形资产减值准备：

- (1) 已被其他新技术等所替代，使其为企业创造经济利益的能力受到重大不利影响。
- (2) 某项无形资产的市价在当期大幅下降，在剩余摊销年限内预期不会恢复。
- (3) 某项无形资产已超过法律保护期限，但仍然具有部分使用价值。
- (4) 其他足以证明某项无形资产实质上已经发生了减值的情形。

无形资产减值准备一经计提，不予转回。

6.2.10 长期应收款的核算方法

无。

6.2.11 长期待摊费用的摊销政策

本公司长期待摊费用是指已经支出，但受益期限在一年以上（不含一年）的各项费用，包括：公司办公楼的装修费用，其摊销方法为直线法。

6.2.12 合并会计报表的编制方法

合并财务报表的合并范围以控制为基础加以确定。公司直接或通过子公司间接拥有被投资单位半数以上的表决权，表明公司能够控制被投资单位，将该被投资单位认定为子公司，纳入合并财务报表的合并范围。但是有证据表明公司不能控制被投资单位的除外。公司拥有被投资单位半数或以下的表决权，满足以下条件之一的，视为公司能够控制被投资单位，将该被投资单位认定为子公司，纳入合并财务报表的合并范围；但是有证据表明公司不能控制被投资单位的除外：通过与被投资单位其他投资者之间的协议，拥有被投资单位半数以上的表决权；根据公司章程或协议，有权决定被投资单位的财务和经营政策；有权任免被投资单位的董事会或类似机构的多数成员；在被投资单位的董事会或类似机构占多数表决权。

合并财务报表以公司和其子公司的财务报表为基础，根据其他有关资料，对子公司的长期股权投资按照权益法调整后由公司编制。

合并资产负债表以公司和子公司的资产负债表为基础，在抵销公司与子公司、子公司相互之间发生的内部交易对合并资产负债表的影响后由公司合并编制。公司对子公司的长期股权投资与公司在子公司所有者权益中所享有的份额相互抵销，同时抵销相应的长期股权投资减值准备。各子公司之间的长期股权投资以及子公司对公司的长期股权投资，比照此规定将长期股权投资的余额与其对应的子公司或公司所有者权益中所享有的份额相互抵销。公司与子公司、子公司相互之间的债权与债务项目相互抵销，同时抵销应收款项的坏账准备和债券投资的减值准备。公司与子公司、子公司相互之间的债券投资与应付债券相互抵销后，产生的差额计入投资收益项目。公司与子公司、子公司相互之间销售商品（或提供劳务，下同）或其他方式形成的存货、固定资产、工程物资、在建工程、无形资产等所包含的未实现内部销售损益抵销。对存货、固定资产、工程物资、在建工程和无形资产等计提的跌价准备或减值准备与未实现内部销售损益相关的部分抵销。子公司所有者权益中不属于公司的份额，作为少数股东权益。

合并利润表以公司和子公司的利润表为基础，在抵销公司与子公司、子公司相互之间发生的内部交易对合并利润表的影响后由公司合并编制。公司与子公司、子公司相互之间销售商品所产生的营业收入和营业成本抵销。公司与子公司、子公司相互之间销售商品，期末全部实现对外销售的，将购买方的营业成本与销售方的营业收入相互抵销。公司与子公司、子公司相互之间销售商品，期末未实现对外销售而形成存货、固定资产、工程物资、在建工程、无形资产等资产的，在抵销销售商品的营业成本和营业收入的同时，将各项资产所包含的未实现内部销售损益予以抵销。公司与子公司、子公司相互之间持有对方债券所产生的投资收益，与其相对应的发行方利息费用相互抵销。公司对子公司、子公司相互之间持有对方长期股权投资的投资收益，与对方当期净利润相互抵销。公司与子公司、子公司相互之间发生的其他内部交易对合并利润表的影响抵销。子公司当期净损益中属于少数股东权益的份额，在合并利润表净利润项目下以“少数股东损益”项目列示。

6.2.13 收入确认原则和方法

销售商品收入同时满足下列条件的，才能予以确认：企业已将商品所有权上的主要风险和报酬转移给购货方；企业既没有保留通常与所有权相联系的继续管理权，也没有对已售出的商品实施有效控制；收入的金额能够可靠计量；相关经济利益很可能流入企业；相关的、已发生的或将发生的成本能够可靠计量。

提供劳务收入，企业在资产负债表日提供劳务交易的结果能够可靠估计的，应当按照完工百分比法确认提供劳务收入。完工百分比法，是指按照提供劳务交易的完工进度确认收入与费用的方法。提供劳务交易的结果能够可靠估计，是指同时具备以下条件：收入的金额能够可靠计量；相关的经济利益很可能流入企业；交易的完工进度能够可靠确定；交易中已发生的和将发生的成本能够可靠计量。企业确定提供劳务交易的完工进度，可以选用下列方法：已完工作的计量；已经提供的劳务占应提供的劳务总量的比例；已发生的成本占估计总成本的比例。

让渡资产使用权收入，让渡资产使用权收入包括利息收入、使用费收入和现金股利收入。让渡资产使用权收入同时满足下列条件，才能予以确认：相关经济利益很可能流入企业；收入金额能够可靠计量。企业应当分

别下列情况确定让渡资产使用权收入金额：利息收入金额，按照他人使用本企业货币资金时间和实际利率计算确定；使用费收入金额，按照有关合同或协议约定的收费时间和方法计算确定；现金股利收入金额，按照被投资单位宣告的现金股利分配方案和持股比例计算确定。

利息收入金额，按照他人使用本企业货币资金的时间和实际利率计算确定。使用费收入金额，按照有关合同或协议约定的收费时间和方法计算确定。

6.2.14 所得税的会计处理方法

本公司所得税的会计处理采用资产负债表债务法核算。

6.2.15 信托报酬确认原则和方法

在与信托业务相关的经济利益能够流入、收入的金额能够可靠计量的情况下，按有关合同、协议规定的时间和方式确认收入的实现。

6.3 或有事项说明

公司本年无对外担保及其他或有事项。

6.4 重要资产转让及其出售的说明

公司本年无重要资产转让及其出售情况。

6.5 会计报表中重要项目的明细资料

6.5.1 披露自营资产经营情况

6.5.1.1 按信用风险五级分类结果披露信用风险资产的期初数、期末数

表 6.5.1.1 (单位：人民币万元)

信用风险资产五级分类	正常类	关注类	次级类	可疑类	损失类	信用风险资产合计	不良合计	不良率 (%)
期初数	178,479.27	-	-	-	1.30	178,480.57	1.30	0.0007
期末数	141,586.63	-	-	-	-	141,586.63	-	-

注：不良资产合计=次级类+可疑类+损失类

6.5.1.2 各项资产减值损失准备的期初、本期计提、本期转回、本期核销、期末数

表 6.5.1.2 (单位：人民币万元)

	期初数	本期计提	本期转回	本期核销	期末数
贷款损失准备	-	-	-	-	-
一般准备	-	-	-	-	-
专项准备	-	-	-	-	-
其他资产减值准备	757.46	-	-	523.46	234.00
可供出售金融资产减值准备	-	-	-	-	-
持有至到期投资减值准备	-	-	-	-	-
长期股权投资减值准备	-	-	-	-	-
坏账准备	1.30	-	-	1.30	-
投资性房地产减值准备	2,859.72	-	-	-	2,859.72

6.5.1.3 按照投资品种分类，分别披露固有业务股票投资、基金投资、债券投资、股权投资等投资业务的期初数、期末数

表 6.5.1.3 (单位：人民币万元)

项目	自营股票	基金	债券	长期股权投资	银行理财产品	合计
期初数	850.99	119.20	29,640.68	39,905.00	-	70,515.87
期末数	308.64	3,314.99	8,699.80	39,905.00	86,000.00	138,228.43

6.5.1.4 按投资入股金额排序，前五名的自营长期股权投资的企业名称、占被投资企业权益的比例、主要经营情况及投资收益情况等。(从大到小顺序排列)

渤海国际信托有限公司 2012 年度报告

表 6.5.1.4 (单位: 人民币万元)

企业名称	占被投资企业权益的比例 (%)	主要经营活动	投资损益
东方基金管理有限责任公司	18.00	发起设立基金, 基金管理, 法律、法规允许和中国证监会核准的其他业务	-
国都证券有限责任公司	2.95	代理交易服务 (A 股、B 股、国债和企业债及回购、封闭式基金、开放式基金、权证)、理财规划服务、期货中间介绍业务等	1,317.50

注: 投资损益是指按照企业会计准则规定, 核算股权投资确认损益并计入披露年度利润表的金额。

6.5.1.5 前五名的自营贷款的企业名称、占贷款总额的比例和还款情况等 (从贷款金额大到小顺序排列)

表 6.5.1.5

企业名称	占贷款总额的比例	还款情况
山西贝瑞精密工业股份有限公司	100%	尚未到期

6.5.1.6 表外业务的期初数、期末数; 按照代理业务、担保业务和其他类型表外业务分别披露

表 6.5.1.6

表外业务	期初数	期末数
担保业务	-	-
代理业务 (委托业务)	-	-
其他	-	-
合计	-	-

注: 代理业务主要反映因客观原因应规范而尚未完成规范的历史遗留委托业务, 包括委托贷款和委托投资。无其他表外业务。

6.5.1.7 公司当年的收入结构 (母公司口径、并表口径同时披露)。

表 6.5.1.7 (单位: 人民币万元)

收入结构	金额	占比 (%)
手续费及佣金收入	64,210.96	81.79
其中: 信托手续费收入	60,703.71	77.32
投资银行业务收入	3,507.25	4.47
利息收入	6,719.27	8.56
其他业务收入	300.54	0.38
其中: 计入信托业务收入部分	-	-
投资收益	3,559.82	4.53
其中: 股权投资收益	1,317.50	1.68
证券投资收益	2,242.32	2.85
其他投资收益	-	-
公允价值变动收益	297.60	0.38
营业外收入	3,423.72	4.36

收入合计	78,511.91	100.00
------	-----------	--------

6.5.2 披露信托财产管理情况

6.5.2.1 信托资产的期初数、期末数。

表 6.5.2.1 (单位: 人民币万元)

信托资产	期初数	期末数
集合	1,072,657.00	779,466.00
单一	8,972,819.28	8,370,325.00
财产权	650,459.00	885,823.06
合计	10,695,935.28	10,035,614.06

6.5.2.1.1 主动管理型信托业务的信托资产期初数、期末数。分证券投资、股权投资、融资、事务管理类分别披露。

表 6.5.2.1.1 (单位: 人民币万元)

主动管理型信托资产	期初数	期末数
证券投资类	-	-
股权投资类	605,970.00	559,854.00
融资类	6,740,962.00	7,754,079.00
事务管理类	50,000.00	30,032.00
合计	7,396,932.00	8,343,965.00

6.5.2.1.2 被动管理型信托业务的信托资产期初数、期末数。分证券投资、股权投资、融资、事务管理类分别披露。

表 6.5.2.1.2 (单位: 人民币万元)

被动管理型信托资产	期初数	期末数
证券投资类	583,993.00	20,000.00
股权投资类	877,375.00	814,100.00
融资类	1,225,700.00	291,500.00
事务管理类	611,935.28	566,049.06
合计	3,299,003.28	1,691,649.06

6.5.2.2 本年度已清算结束的信托项目个数、实收信托合计金额、加权平均实际年化收益率。

6.5.2.2.1 本年度已清算结束的集合类、单一类资金信托项目和财产管理类信托项目个数、实收信托金额、加权平均实际年化收益率。

表 6.5.2.2.1 (单位: 人民币万元)

已清算结束信托项目	项目个数	实收信托合计金额	加权平均实际年化收益率
集合类	18	552,793.00	9.37%
单一类	194	6,841,936.10	7.88%
财产管理类	9	225,750.00	5.74%

注：收益率是指信托项目清算后，给受益人赚取的 actual 收益水平。加权平均实际年化收益率=(信托项目 1 的实际年化收益率×信托项目 1 的实收信托+信托项目 2 的实际年化收益率×信托项目 2 的实收信托+…信托项目 n 的实际年化收益率×信托项目 n 的实收信托)/(信托项目 1 的实收信托+信托项目 2 的实收信托+…信托项目 n 的实收信托)×100%

6.5.2.2 本年度已清算结束的主动管理型信托项目个数、实收信托合计金额、加权平均实际年化收益率。分证券投资、股权投资、融资、事务管理类分别计算并披露。

表 6.5.2.2.2 (单位：人民币万元)

已清算结束信托项目	项目个数	实收信托合计金额	加权平均实际年化信托报酬率	加权平均实际年化收益率
证券投资类	-	-	-	-
股权投资类	8	369,353.00	0.88%	8.96%
融资类	180	4,330,621.70	0.80%	8.03%
事务管理类	-	-	-	-

注：加权平均实际年化信托报酬率=(信托项目 1 的实际年化信托报酬率×信托项目 1 的实收信托+信托项目 2 的实际年化信托报酬率×信托项目 2 的实收信托+…信托项目 n 的实际年化信托报酬率×信托项目 n 的实收信托)/(信托项目 1 的实收信托+信托项目 2 的实收信托+…信托项目 n 的实收信托)×100%

6.5.2.3 本年度已清算结束的被动管理型信托项目个数、实收信托合计金额、加权平均实际年化收益率。分证券投资、股权投资、融资、事务管理类分别计算并披露。

表 6.5.2.2.3 (单位：人民币万元)

已清算结束信托项目	项目个数	实收信托合计金额	加权平均实际年化信托报酬率	加权平均实际年化收益率
证券投资类	4	551,289.00	0.10%	4.02%
股权投资类	-	63,275.00	0.10%	6.32%
融资类	21	2,061,982.90	0.30%	7.71%
事务管理类	8	243,957.50	0.69%	4.62%

6.5.2.3 本年度新增的集合类、单一类和财产管理类信托项目个数、实收信托合计金额。

表 6.5.2.3 (单位：人民币万元)

新增信托项目	项目个数	实收信托合计金额
集合类	9	236,660.00
单一类	193	6,264,655.30
财产管理类	14	460,437.00
新增合计	216	6,961,752.30
其中：主动管理型	208	5,623,222.30

被动管理型	8	1,338,530.00
-------	---	--------------

注：本年新增信托项目指在本报告年度内累计新增的信托项目个数和金额。包含本年度新增并于本年度内结束的项目和本年度新增至报告期末仍在持续管理的信托项目。

6.5.2.4 信托业务创新成果和特色业务有关情况。

无

6.5.2.5 本公司履行受托人义务情况及因本公司自身责任而导致的信托财产损失情况（合计金额、原因等）。

在本信托年度，我公司作为受托人，严格遵守《信托法》、《信托公司管理办法》等法律法规以及公司规章制度，每一信托项目分别开立了信托财产专用账户，对不同的信托资产单独进行管理和核算，我公司管理的信托资产与固有资产由不同的部门和人员分别进行管理，信息隔离；同时，我公司始终坚持诚实、信用、谨慎、有效管理的原则，牢固树立风险管理的理念，严格按照《信托合同》中约定的管理方式、权限，忠实地为委托人管理、运用及处分信托财产，保证了信托财产的安全完整和受益人的最大利益。

截至目前，我公司无信托财产损失情况的发生。

6.6 关联方关系及其交易的披露

6.6.1 关联交易方的数量、关联交易的总金额及关联交易的定价政策等。

表 6.6.1（单位：人民币万元）

	关联交易方数量	关联交易金额	定价政策
合计	14	1,096,524.00	公平的协议价格

注：“关联交易”定义应以《公司法》和《企业会计准则第 36 号—关联方披露》有关规定为准。

6.6.2 关联交易方与本公司的关系性质、关联交易方的名称、法定代表人、注册地址、注册资本及主营业务等

关系性质	关联方名称	法定代表人	注册地址	注册资本 (万元)	主营业务
实际控制人	海航集团有限公司	陈峰	海口市海秀路 29 号海航发展大厦	627180	航空运输及机场的投资与管理；酒店及高尔夫球场的投资与管理；信息技术服务；飞机及航材进出口贸易；能源、交通、新技术、新材料的投资开发及股权运作；境内劳务及商务服务中介代理。（凡需行政许可的项目凭许可证经营）
股东	海航资本控股有限公司	刘小勇	海南省海口市海秀路 29 号	780435	企业资产重组、购并及项目策划，财务顾问中介服务，信息咨询，交通能源新技术、新材料的投资开发，航空器材的销售及租赁业务，建筑材料、酒店管理，游艇码头设施投资。（凡需行政许可的项目凭许可证

					经营)
同一控制	海航旅业控股(集团)有限公司	张岭	海口市海秀路海航发展大厦	410000	酒店项目开发、管理; 旅游项目投资和管理; 装饰装修工程; 建筑材料; 家用电器、电子产品、通讯设备的销售。(凡需行政许可的项目凭许可证经营)
同一控制	北京首都航空有限公司	胡明波	北京市顺义区后沙峪镇吉祥工业区 5-1 号	131500	许可经营项目: 国际、国内商务旅游包机及货运业务; 公务机出租飞行、医疗救护飞行(不含诊疗活动); 航空器代管和直升机引航作业业务; 保险兼业代理。 一般经营项目: 销售工艺美术品; 货物进出口。
股东	海航酒店控股集团有限公司	董鑫	上海市浦东新区金湘路 333 号 1011 室	137730.99	实业投资, 酒店经营, 酒店管理, 酒店用品采购, 旅游资源项目开发。 【企业经营涉及行政许可的, 凭许可证件经营】
同一控制	海航商业控股有限公司	何家福	北京市顺义区南法信镇府前街 12 号 207 室	348000	项目投资及投资管理; 货物进出口、技术进出口、代理进出口; 专业承包; 技术开发、技术咨询、技术服务、技术转让; 设备租赁(汽车除外); 销售服装鞋帽、五金交电、日用杂品、文化体育用品、日用百货、珠宝首饰、针纺织品。
同一控制	海航航空控股有限公司	王英明	海口市海秀路 29 号海航发展大厦	835000	航空运输相关项目的投资管理; 资本运营管理、资产受托管理、候机楼服务和经营管理。(凡需行政许可的项目凭许可证经营)
同一控制	上海大新华航运发展有限公司	陈晓敏	浦东新区洋山保税港区业盛路 188 号 A 楼 414 室	60000	国内沿海、长江中下游及珠江水系普通货船运输(凭许可证), 船舶运输专业技术领域内的技术咨询。【企业经营涉及行政许可的, 凭许可证件经营】
同一控制	海航国际旅游岛开发建设(集团)有	曾标志	海南洋浦保税港区贸易物流大厦 302 房	544240	商业、酒店及高尔夫球场的投资与管理; 能源、交通、新技术、新材料的投资开发

	限公司				及股权运作；旅游项目开发；农业项目开发；投资咨询服务。
同一控制	海航机场集团有限公司	董桂国	海南省海口市海秀路 29 号海航发展大厦	853740	机场投资，机场改造；机场运营管理与国内外航空运输有关的地面服务；机场管理咨询服务；仓储业（非危险品）；国内外航空运输业务的技术合作及咨询服务。（凡需行政许可的项目凭许可证经营）
同一控制	长江租赁有限公司	李铁民	天津空港物流加工区外环北路 1 号 2-B178 室	330000	国内外各种先进或适用的生产设备、通讯设备、医疗设备、科研设备、检验检测设备、工程机械、交通运输工具（包括飞机、汽车、船舶）等机械设备及其附带技术的直接租赁、转租赁、回租赁、杠杆租赁、委托租赁、联合租赁等不同类型的本外币融资性租赁业务；自有公共设施、房屋、桥梁、隧道等不动产及基础设施租赁；根据承租人的选择，从国内外购买租赁业务所需的货物及附带技术；租赁物品残值变卖及处理业务；租赁交易咨询和担保业务；投资管理；财务顾问咨询；信息咨询服务；以自有资金对交通、能源、新技术、新材料及游艇码头设施进行投资；酒店管理；经商务部批准的其他业务（以上项目涉及许可证的凭证经营，国家有专项、专管规定的，按规定执行）
同一控制	金海重工股份有限公司	李国锋	浙江省岱山县长涂镇金海大道 1 号	381000	船舶修造；船用机械、钢结构及零配件制造、销售、修理；起重机制造、安装（上述经营范围不含国家法律法规规定禁止、限制和许可经营的项目）

同一控制	三亚凤凰国际机场有限责任公司	王俊山	海南省三亚市凤凰路凤凰国际机场	240926.5777	航空服务；国内航线除香港、澳门、台湾地区航线外航空客、货运销售代理业务（危险品除外）；车辆及设备出租、修理，停车场经营；旅游业（不含旅行社经营）；商业；机场场地、设备的租赁；仓储服务；清洁；广告的设计、制作、发布和代理；航空信息技术和咨询服务；职业培训（凡需行政许可的凭许可证经营）
同一控制	海航基础产业集团有限公司	李同双	海南省海口市琼山区琼州大道 21 号琼山商务局大楼三楼 310 号	500000	建筑设计，基础设施建设。

表 6.6.2

6.6.3 逐笔披露本公司与关联方的重大交易事项

6.6.3.1 固有与关联方交易情况：贷款、投资、租赁、应收账款担保、其他方式等期初汇总数、本期借方和贷方发生额汇总数、期末汇总数

表 6.6.3.1（单位：人民币万元）

固有与关联方关联交易				
	期初数	借方发生额	贷方发生额	期末数
贷款	-	-	-	-
投资	-	-	-	-
租赁	-	-	-	-
担保	-	-	-	-
应收账款	-	-	-	-
其他	-	-	-	-
合计	-	-	-	-

6.6.3.2 信托与关联方交易情况：贷款、投资、租赁、应收账款、担保、其他方式等期初汇总数、本期借方和贷方发生额汇总数、期末汇总数

表 6.6.3.2（单位：人民币万元）

信托与关联方关联交易				
	期初数	借方发生额	贷方发生额	期末数
贷款	1,062,731.00	492,800.00	637,367.00	918,164.00
投资	332,532.00	53,000.00	207,172.00	178,360.00

租赁	-			-
担保	-			-
应收账款	-			-
其他	-			-
合计	1,395,263.00	545,800.00	844,539.00	1,096,524.00

6.6.3.3 信托公司自有资金运用于自己管理的信托项目(固信交易)、信托公司管理的信托项目之间的相互(信信交易)交易金额,包括余额和本报告年度的发生额

6.6.3.3.1 固有与信托财产之间的交易金额期初汇总数、本期发生额汇总数、期末汇总数

表 6.6.3.3.1

固有财产与信托财产相互交易			
	期初数	本期发生额	期末数
合计	-	-	-

注:以自有资金投资公司自己管理的信托项目受益权,或购买自己管理的信托项目的信托资产均应纳入统计披露范围。

6.6.3.3.2 信托项目之间的交易金额期初汇总数、本期发生额汇总数、期末汇总数

表 6.6.3.3.2

信托资产与信托财产相互交易			
	期初数	本期发生额	期末数
合计	-	-	-

注:以公司受托管理的一个信托项目的资金购买自己管理的另一个信托项目的受益权或信托项下资产均应纳入统计披露范围。

6.6.4 逐笔披露关联方逾期未偿还本公司资金的详细情况以及本公司为关联方担保发生或即将发生垫款的详细情况

无。

6.7 会计制度的披露

固有业务及信托业务均执行 2006 年财政部颁布的《企业会计准则》。

7、财务情况说明书

7.1 利润实现和分配情况(母公司口径和并表口径同时披露)

经中磊会计师事务所有限责任公司审计后,我公司 2012 年实现利润总额 54,987.27 万元,扣除所得税 13,446.84 万元,净利润 41,540.44 万元,根据《信托公司管理办法》及公司章程规定,提取 5%信托赔偿准备金 2,077.02 万元,根据《金融企业准备金计提管理办法》规定计提一般风险准备 4,710.41 万元,根据《公司法》提取法定盈余公积金 4,154.04 万元,可供股东分配的利润为 42,427.61 万元。

7.2 主要财务指标（母公司口径和并表口径同时披露）

表 7.2

指标名称	指标值
资本利润率	16.40%
加权年化信托报酬率	0.60%
人均净利润	446.67 万元

注：资本利润率=净利润/所有者权益平均余额×100%

加权年化信托报酬率=(信托项目 1 的实际年化信托报酬率×信托项目 1 的实收信托+信托项目 2 的实际年化信托报酬率×信托项目 2 的实收信托+…信托项目 n 的实际年化信托报酬率×信托项目 n 的实收信托)/(信托项目 1 的实收信托+信托项目 2 的实收信托+…信托项目 n 的实收信托)×100%

人均净利润=净利润/平均人数

平均值采取年初、年末余额简单平均法。公式为：a(平均)=(年初数+年末数)/2

7.3 对本公司财务状况、经营成果有重大影响的其他事项。

无。

8、特别事项简要揭示

8.1 前五名股东报告期内变动情况及原因

无。

8.2 董事、监事及高级管理人员变动情况及原因

3月26日，魏元不再担任财务总监职务。5月8日聘任郭占刚担任公司财务总监职务。5月24日，郎国章不再担任公司副董事长职务。5月24日，聘任王学江担任公司副总裁、马建军担任公司总裁助理职务。6月5日，中国银行业监督管理委员会核准郑宏总裁任职资格。7月30日，李熙玉不再担任公司副总裁职务。12月30日，杨健不再担任公司董事职务。

8.3 变更注册资本、变更注册地或公司名称、公司分立合并事项。

2012年10月，公司注册地由“石家庄市广安大街10号美东国际A座第19层”变更为“石家庄市新石中路377号B座22-23层”。

根据海南航空股份有限公司2012年12月13日发布的关联交易公告三，为提高海南航空股份有限公司（以下简称“海南航空公司”）的投资收益，进一步优化海南航空公司的收入结构，海南航空公司全资子公司中国新华航空集团有限公司拟以现金276,090.55万元人民币受让海口美兰国际机场有限责任公司、海航酒店控股集团有限公司、扬子江地产集团有限公司、北京燕京饭店有限责任公司和海南海航航空信息系统有限公司合计持有的渤海国际信托有限公司39.78%的股权。此事项需报中国银行业监督管理委员会审批后方可进行。

8.4 公司的重大诉讼事项

无。

8.5 公司及其董事、监事和高级管理人员受到处罚的情况

公司及其董事、监事和高级管理人员年内未受到任何处罚。

8.6 银监会及其派出机构对公司检查后提出整改意见的，应简单说明整改情况

报告期内，中国银监会河北监管局对公司进行多次现场检查和专项业务检查。公司对此高度重视积极配合，组织相关部门人员，认真学习监管意见，及时制订切实可行的整改措施并予以贯彻落实，切实防范信政合作、中长期贷款和房地产信托业务风险，逐步降低了银信合作业务比例，加强了对实体经济。

8.7 本年度重大事项临时报告的简要内容、披露时间、所披露的媒体及其版面

2012 年 6 月 5 日，中国银行业监督管理委员会核准郑宏渤海国际信托有限公司总裁的任职资格。公司于 2012 年 6 月 19 日在原信息披露媒体《金融时报》发布《渤海国际信托信托关于高级管理人员变动的公告》。

8.8 银监会及其省级派出机构认定的其他有必要让客户及相关利益人了解的重要信息

2012 年 10 月 11 日，河北银监局以银监冀局复〔2012〕390 号批复，同意渤海国际信托有限公司住所由“石家庄市广安大街 10 号美东国际 A 座第 19 层”变更为“石家庄市新石中路 377 号 B 座 22-23 层”。

9、 公司监事会意见

监事会认为，本报告期内，公司决策程序合法，内部控制制度较为完善，没有发现公司高级管理人员在执行公司职务时有违法违规和损害公司及股东利益的行为。公司财务报告真实地反映了公司的财务状况和经营成果。